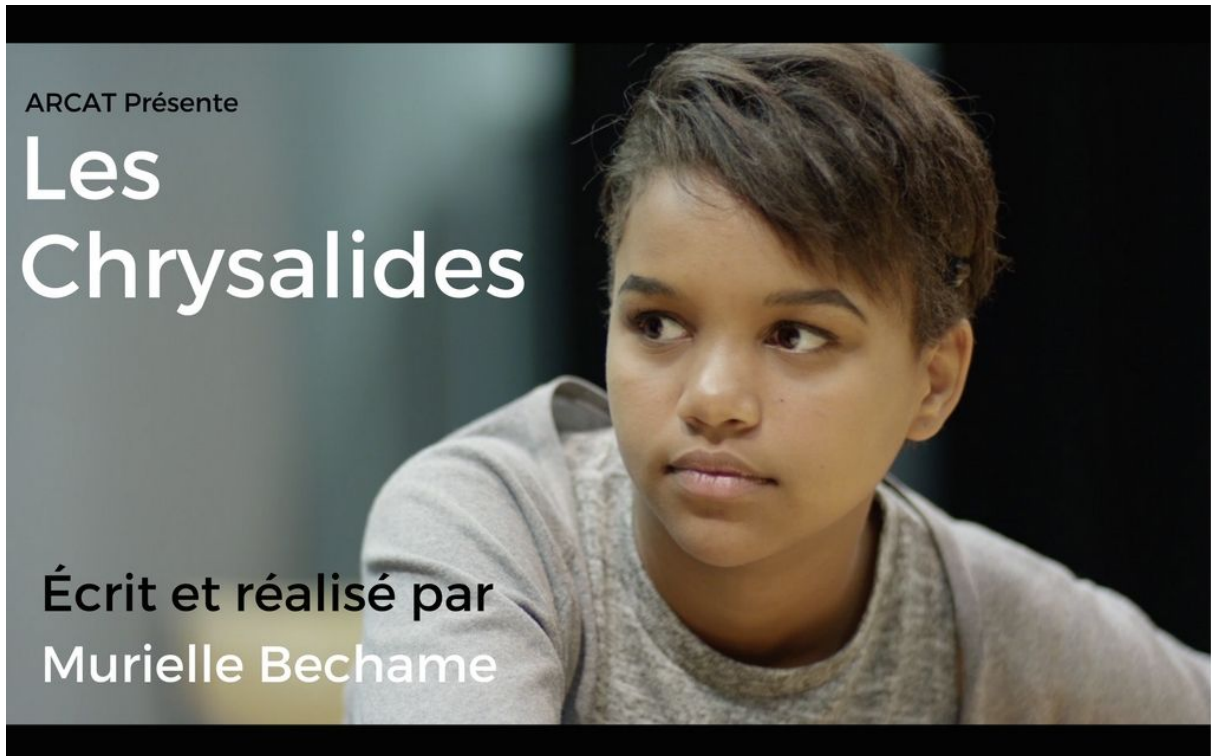




# Les Chrysalides

Un projet ARCAT



Directrice artistique : Murielle Bechame  
Vidéos et son : William Long, Delphine Crépin et Murielle Bechame  
Animation d'ateliers : Murielle Bechame et Maëva Rigout

Production : Félicie Mousseaux | Relations publics : Maëva Rigout



- **Présentation du projet**

**Chrysalide (n.f.)** : *état intermédiaire par lequel passe la chenille avant de devenir papillon.*

Le projet a été initié en 2016. L'idée était alors de réaliser un film sur la découverte de l'amour et les formes de déclarations sentimentales avec les nouveaux médias. Cette question permettait de questionner l'égalité femme-homme pour les jeunes générations. C'est avec cette ambition que l'équipe d'ARCAT a proposé le projet dans le lycée général René Cassin et le lycée professionnel Paul Belmondo à Arpajon. ARCAT souhaitait alors travailler sur la mise en risque du corps. Or, dès les premières interventions en cours, les élèves ont témoigné de la mise en danger que cela représentait pour eux : peur de montrer ses sentiments, peur de l'insulte (*espèce de canard, pute* etc.) et de l'exclusion. Ces peurs justifient une autocensure et l'adoption de comportements jugés normaux par leurs pairs. Ces cadres normatifs viennent servir de justification à la censure et au rejet de tous ceux qui n'y correspondent pas. Aussi pour éviter cette mise au ban, une jeune fille ne changera pas de petit ami, par peur du jugement et des injures, alors qu'un jeune garçon pourra avec le consentement de tous s'afficher avec d'autres jeunes filles, ou changer de relation appelée "stable". Ces phénomènes sont exacerbés par les réseaux sociaux (facebook, twitter, snapchat). Il n'y a plus de limites entre la vie à l'école et la vie à la maison ; et les lynchages sur les réseaux sociaux ont déjà fait de nombreuses victimes en France.

Face à ce constat alarmant, ARCAT a pris en compte cette réalité de la relation amoureuse et de la difficulté à déclarer ses sentiments au lycée et collège. La réalité et la construction du harcèlement, à partir des discriminations observées dans la société se retrouvent dans les termes employés contre les personnes qui ont subi des harcèlements via les réseaux sociaux, dans le lycée, physiquement et moralement. Ces différenciations s'appuient sur des critères de race, d'origine sociale, de genre, d'orientation sexuelle, de religion etc.<sup>1</sup>

Ce premier volet a abouti à la réalisation d'un film documentaire de vingt minutes, auquel ont participé une classe de seconde et deux classes de premières qui ont, par des ateliers d'écritures, de jeu et improvisation d'une reconstitution d'un événement dont ils ont été témoins en ayant des rôles différents que ceux réels, des échanges pour mieux comprendre l'autre. Puis avec un petit groupe d'une dizaine d'élèves la première étape de ce film oscillant entre documentaire et fiction a été réalisé au lycée René Cassin.

À partir de cette expérience, nous souhaitons développer ce travail qui nous semble primordial autant dans la question de l'égalité fille-garçon que dans les luttes contre les discriminations en construction. Cette action permet par l'implication de chacun de lutter activement contre la possibilité du harcèlement et en milieu scolaire et de sensibiliser aux mécanismes des discriminations.

Pour rendre compte d'une plus grande réalité, nous souhaitons travailler sur des territoires différents. Nous sillonerons la France pour rendre compte de la diversité des situations provoquant harcèlement et discriminations ainsi que tout le travail et l'implication mis en

---

<sup>1</sup> *Le défenseur des droits* recense à ce jour 24 critères de discriminations.



place par les équipes pédagogiques et administratives pour sensibiliser à l'utilisation des réseaux sociaux et lutter contre ces violences.

## • Déroulé des ateliers

### 1. Rencontre et visionnage du film (2h.)

- 1h : à partir d'une trame basée sur un ensemble de questions identiques pour tous, une séance d'écriture/questionnement d'une heure se déroulera de manière anonyme. Cette séance se conclura par la diffusion du premier volet du film Les Chrysalides et par un échange autour des problématiques traitées dans le film, communes ou différentes de celles dont les élèves feront état dans leur écriture.

⇒ Ces ateliers permettront, de s'appuyer sur la classe entière, de libérer la parole autour de certains sujets, qu'il est délicat d'aborder habituellement, et de construire une réflexion et un dispositif pour la réalisation d'un court métrage.

- 1h: Nous pourrons débattre sur ces thématiques et faire ressortir les problématiques sensibles dans leur environnement. Ainsi, nous participerons à une prise de conscience de l'anormalité de ces violences et la nécessité de faire évoluer la situation. Ensemble, nous définirons un dispositif filmique qui rendra compte des situations, des émotions, et de possible résolution.

### 2. L'écriture de la suite (2h.)

La deuxième séance consistera en l'écriture scénaristique de la suite du pilote.

Après un temps de réflexion, et nourri par les propos tenus lors de la première séance, nous déciderons avec la classe du dispositif, Et en prenant en compte les contraintes nous écrirons: le sujet et son développement en précisant: le ou les lieux, le ou les personnages, les temporalité(s) etc.

### 3. Réalisation du film (3h.)

*Après autorisation préalable et droit à l'image signé.*

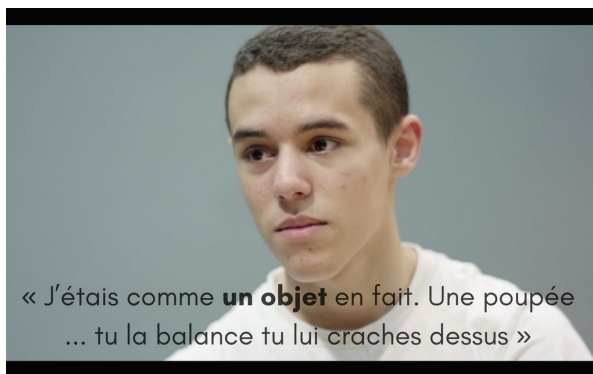
Nous viendrons avec l'équipe technique au moins une heure en avance pour mettre en place lumière, caméra et son. Cet atelier se réalisera soit sur un temps de cours soit un temps balisé ou libre.

Cette étape reste à déterminer avec les enseignants et les classes. Elle regroupera la classe en entier ou un petit groupe d'élèves selon l'écriture scénaristique décidée préalablement par la classe entière. Lors de la réalisation du pilote, tous les élèves avaient participé à l'écriture mais seul un petit groupe de volontaires avait participé au film en lui même.

## • La suite : diffusion du film

Dès que le film sera monté il sera présenté aux élèves. Il servira ensuite à son tour, en étant présenté auprès d'élèves d'autres régions. À la suite de cela, nous diffuserons le film dans des festivals de lutte contre les discriminations et les violences qu'elles engendrent.

Par ailleurs, ARCAT entend diffuser le film auprès : d'établissements scolaires, d'associations de quartier de lutte contre les discriminations et pour l'égalité, d'organismes d'accueil de jeunes en difficultés scolaires, d'associations de parents... ainsi que de viser à une plus large diffusion.



## PARTICIPENT À L'AVENTURE

### Direction artistique

Metteuse en scène, actrice, enseignante, **Murielle Bechame** s'est formée au Workcenter of Jerzy Grotowski and Thomas Richard, Pontedera. Elle a joué auprès de Jean-Pierre Vincent, Jacques Nichet, François Kahn et Juri Pirrodi. Elle a été invitée par Christian Boltanski pour l'installation *Demain le ciel sera rouge* en 2011.

Elle fonde ARCAT en 2001 pour rendre concrets ses projets, avec le désir d'inviter des artistes et chercheurs de tout horizon à travailler à de nouvelles écritures scéniques. De ces expériences, plusieurs spectacles sont nés : *De Mémoire d'Homme* ; *Without : 4 courts*



*métrages pour la scène ; L'inquiétude des funambules ; La domination masculine ou le nez de Cléopâtre et Je suis une femme hélas.*

Forte de son expérience avec des personnes n'ayant pas de pratique artistique, au sens traditionnel du terme, comme des détenus, des réfugiés ou encore des femmes en situation précaire, Murielle Bechame sait s'acclimater à diverses audiences et adapter ses propos à son public. Elle mène d'ailleurs régulièrement des actions dans des collèges et des lycées.

Lors de la réalisation du projet « Les Chrysalides », elle sera en charge de la construction des séances et de la réalisation du film.

### **Accompagnement artistique**

Photographe-Réalisatrice, **Delphine Crépin** a commencé sa carrière artistique comme photographe et vidéaste en bloc opératoire, elle a fait de nombreux documentaires (*Le chant des origines ; Vers une nouvelle France ; Une crise de Toile*) et a remporté plusieurs prix. Delphine a parcouru le Canada où elle a travaillé comme photographe et vidéaste pour de nombreuses institutions. De retour en France, elle a collaboré à un projet unique au sujet de la défiguration, intitulé *In vU*, au côté de Cyril Caine, une manifestation visuelle contre les idées normatives sur la beauté. Son travail est apparu dans de nombreuses expositions, comme à l'Historial de la Grande Guerre, à Péronne, au Musée d'Histoire de la Médecine, à Paris ou encore au Palais des Papes à Avignon. Elle a également travaillé avec Murielle Bechame lors de la pièce « *Lili 54-82 : un roman photo* » pour laquelle elle a réalisé la conception et la réalisation de projections vidéos.

### **Accompagnement administratif**

**Félicie Mousseaux** : chargée de production pour la compagnie ARCAT, elle sera en charge des modalités d'organisation et de diffusion du projet. Elle assurera aussi le suivi de chaque action ainsi que sa communication.

**Maëva Rigout** : chargée des relations avec les publics pour la compagnie ARCAT sera en charge dans un premier temps de la prise de contact avec les intervenants et les personnes référentes locales identifiées lors d'un travail préalable. Elle assistera également à la coordination des débats et des dialogues lors des interventions.

## **ARCAT**

La compagnie ARCAT est une compagnie de théâtre qui existe depuis 2001. Elle a à son actif plusieurs créations et projets vers des publics très divers.



Ses productions naissent d'une question autour de laquelle, chercheurs (historiens, sociologues...) aussi bien qu'artistes de toutes disciplines, vont se joindre pour le structurer et lui donner forme ; d'où son nom : Atelier de Recherche et de Création dans les Arts du Théâtre.

Nos créations impliquent un processus d'écriture et depuis 2008, nous travaillons avec Luc Boltanski. Ces écritures nous permettent de questionner l'adresse, en invitant les dispositifs créés à exister dans des lieux très divers, pour aller à la rencontre d'autres publics.

Les créations visitent des formes variées et ouvertes, allant du conte à la création théâtre sur un plateau, en passant par des interventions cartons dans la rue, des installations plastiques ou encore du montage vidéo. Ces interventions prennent vie dans des lieux allant d'un champ, une place de village, un silo à grain, un arbre, une bibliothèque, un musée, un théâtre (un vrai), un théâtre (sans presque rien), un hangar, une église, etc...

Depuis son premier spectacle à Toulouse, ARCAT a mené des projets sur différents territoires en France. Les projets d'ARCAT sont à dimension humaine et veulent aller à la rencontre de publics éloignés. Lors d'un travail sur une installation avec l'artiste plasticien Christian Boltanski, Murielle Bechame a commencé à s'interroger sur le potentiel créatif de personnes n'étant pas issues du monde de l'art et elle a ainsi menés des projets avec des personnes considérés comme « en marge » de la société : détenus, réfugiés, femmes en situation précaire.





## CONTACT

### **ARCAT**

46 rue du faubourg du temple

75011 Paris

[www.arcat.net](http://www.arcat.net) (site en construction)

[contact@arcat.net](mailto:contact@arcat.net)

07 82 77 68 19

### **Murielle Bechame | Directrice artistique**

[murielle.bechame@arcat.net](mailto:murielle.bechame@arcat.net)

07 86 55 38 11

### **Félicie Mousseaux | Chargée de Production**

[felicie.mousseaux@arcat.net](mailto:felicie.mousseaux@arcat.net)

06 98 44 79 38

### **Maëva Rigout | Relations avec les publics**

[maeva.rigout@arcat.net](mailto:maeva.rigout@arcat.net)

06 24 76 31 34